

DUURZAAM DOOR TE DOEN



NMCX

CENTRUM VOOR DUURZAAMHEID



MEERJARENPLAN

Maatschappelijke relevantie en uitvoeringsplan

2023 - VERDER

VOORWOORD

Steeds vaker en steeds luider klinken de alarmerende berichten van instanties met naam en faam over de klimaatcrises, gepaard gaande met onherstelbare natuur, overstromingen, ontbossingen, luchtverontreiniging, uitstervende diersoorten, verdwijnende insecten, microplastics in onze wateren en pesticiden in onze voedselketen en onszelf. Met als resultaat ziekten, een stijgende zeespiegel, verdroging en noodweer waarvan oorlogen en hongersnood het gevolg zijn.



“De energietransitie en de warmtetransitie moeten zich afspelen bij de mensen thuis. Burgers moeten daarin meegaan.

Als mensen niet meer begrijpen wat ze moeten doen om het doel te halen, zie je dat mensen zich terugtrekken in hun steeds kleinere bubbel en in oude patronen vervallen.

We moeten nu hard en snel in duurzaamheid gaan. De tijd van transitie is voorbij. Het gaat nu om transformaties. We moeten de sprong maken naar een ander niveau van duurzaamheid, innovatie, diversiteit en inclusie.”

Annemieke Roobeek, 18-11-21

Duurzaamheid staat meer dan ooit op de maatschappelijke agenda. Door burgers, overheden en maatschappelijke instanties wordt gewerkt aan een maatschappij die niet meer bijdraagt aan klimaatverandering, zuiniger omgaat met materialen en een betere leefomgeving nastreeft voor mensen, planten en dieren. We zitten middenin een transitie, die breed op gang is gekomen.

De vraag wát er moet gebeuren is niet meer aan de orde. We hoeven niet meer op zeepkist te gaan staan om duurzaamheid te agenderen. Nee, burgers, scholieren en bedrijven stellen nu de vraag. Wat kan ik doen, hoe moet ik het aanpakken?

Het nieuwe IPCC rapport laat zien dat de komende jaren cruciaal zijn om aan het Parijsakkoord te voldoen. De weg naar het doel is een smal paadje geworden. Alleen als we de mondiale uitstoot vóór 2030 fors kunnen reduceren, liggen de Parijsdoelen nog binnen bereik. Cruciaal is om rond het midden van de eeuw op een uitstoot van netto nul uit te komen. Dat betekent dat bij investeringen nu reeds dit doel centraal moet staan.

Prof. dr. Detlef van Vuuren, 04-04-2022



Nieuw in dit IPCC rapport is dat het de mogelijkheden schetst om de ernstigste klimaatverandering nog te voorkomen: mogelijkheden in gedragsverandering, politieke actie, innovatie en internationale samenwerking, bijvoorbeeld op het gebied van financiering en investeringen.

Prof. dr. Heleen de Coninck,
04-04-2022

Dit zijn bij uitstek de vragen waar NMCX al jaren haar activiteiten op richt. In dit Meerjarenplan-22 werken we verder en maken wij onze rol en bijdrage aan de brede maatschappelijk duurzame ontwikkeling concreet. Daarmee tonen we de maatschappelijke relevantie van NMCX aan. Dit plan laat zien dat we 100% aansluiten op de maatschappelijke opgaven en ambities waar de overheid en vooral de gemeente voor staan op het gebied van duurzaamheid en geeft de meerwaarde van NMCX aan om gezamenlijke ambities te verwezenlijken. NMCX staat naast de gemeente en andere duurzame partners om met een positief geluid samen de krachten te bundelen voor een leefbare en volhoudbare toekomst.



NMCX
CENTRUM VOOR DUURZAAMHEID

INHOUDSOPGAVE

Meerwaarde en maatschappelijke relevantie	5
Missie: Duurzaam leven, leren en werken	6
Vijf programma's NMCX aanpak	7
1. Programma Energietransitie	10
2. Programma Water & Klimaatadaptie	12
3. Programma Circulair & Afval	14
4. Programma Groen & Biodiversiteit	16
5. Programma Groen, Gezondheid & Voedsel	18
Organisatie	20
Colofon	23

MEERWAARDE EN MAATSCHAPPELIJKE RELEVANTIE

We kunnen er niet meer om heen, het rapport van de IPCC spreekt klare taal, we moeten om! Natuurlijk wordt er gewezen naar de bedrijven, regeringen die wetten en regels maken. Maar burgers kunnen in hun eigen huis en tuin een groot verschil maken. Daarbij gaat het om informatie en bewustwording, beïnvloeding van gedrag, om hoop, om handelingsperspectief en het stimuleren van stappen en maatregelen, thuis en op het werk (in welke functie dan ook). Iedereen kan meehelpen.

Dat is in één zin de rol die NMCX pakt. NMCX heeft in de afgelopen jaren bewoners met succes bereikt, gemotiveerd en aangezet tot actie. De aanpak is concreet en praktisch. Landelijk wordt NMCX als voorbeeld gezien van een succesvol duurzaamheidscentrum dat met geringe middelen veel voor elkaar krijgt. Onze communicatie is positief, onze diensten zijn vernieuwend, we zoeken de samenwerking met onze partners: gemeente, bedrijven, maatschappelijke organisaties en scholen en we anticiperen op maatschappelijke ontwikkelingen. *(Zie voorbeelden acties in de jaarverslagen op onze website en bij de thema hoofdstukken in dit plan)*

NMCX weet bewoners te bereiken en te stimuleren in actie te komen. Bewust kiezen we ervoor om te communiceren vanuit de inhoud, vanuit programma's waar mensen zich mee verbonden voelen, als Platform groen Haarlemmermeer, Haarlemmermeer Waterproof, Groene Kapstok, Superschoon, HeelHaarlemmermeer, Energieloket Haarlemmermeer. Lang niet iedereen weet dat achter die succesvolle programma's de motor van NMCX op volle toeren draait. Dat hoeft ook niet. Het gaat om het resultaat; dat bewoners, werkenden, scholieren weer hoop krijgen en niet verlamd door angst, onwetenschap of onverschilligheid de klimaatopgaven aan anderen over laten. Dat iedereen weet en voelt hoe ze hun steentje kunnen bijdragen aan een duurzaam Haarlemmermeer, een wereld met toekomst.



Voor meer informatie over de concrete invulling van onze diensten, verwijzen we naar onze jaarverslagen, te vinden op onze website:

[Jaarverslag-NMCX-2021](#)

[Jaarverslag-NMCX-2020](#)

[Jaarverslag-NMCX-2019](#)

[Jaarverslag-NMCX-2018](#)

MISSIE: DUURZAAM LEVEN, LEREN EN WERKEN

MISSIE EN MOTTO

NMCX Centrum voor Duurzaamheid zet zich onafhankelijk en belangeloos in voor het verduurzamen van de dagelijkse woon-, werk- en leefomgeving van Haarlemmermeer en de ruime regio daaromheen, door samen met andere partijen een uitnodigend duurzaam handelingsperspectief te creëren voor bewoners, organisaties en scholen. Dit doen wij op een manier waarbij rekening wordt gehouden met het welbevinden van mens en milieu, nu en in de toekomst.

NMCX is in 2008 op initiatief van de gemeente Haarlemmermeer opgericht (onder de naam NMCH), om de leefbaarheid en de duurzaamheid van de gemeente Haarlemmermeer te bevorderen. Om dit te bereiken bieden we bewoners, het bedrijfsleven en het onderwijs handelingsperspectief om in hun eigen omgeving toe te passen. Inmiddels is ons werkgebied verbreed naar de regio.

NMCX stelt zich ten doel om:

- kennis te verspreiden over de toepasbaarheid van duurzaamheid;
- energie van het maatschappelijk veld te mobiliseren met inwoners, bedrijven en scholen;
- een uitnodigend en duurzaam handelingsperspectief te creëren;
- deze partijen te activeren en te inspireren tot concrete acties in de dagelijkse omgeving.

Om hieraan invulling te geven richt NMCX zich op:

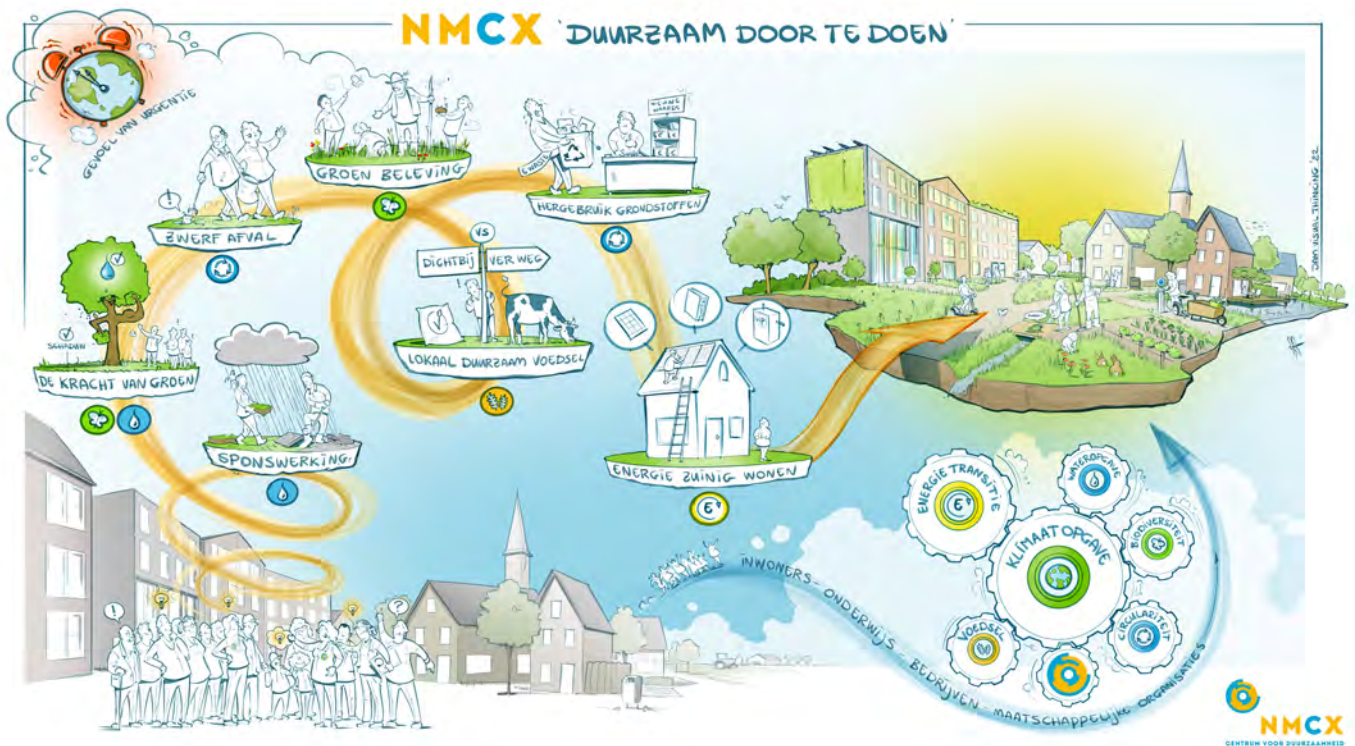
- initiëren en regisseren van activiteiten ter bevordering van duurzaamheid, inclusief kennisoverdracht en advies;
- ontwikkelen van een netwerk van partijen en individuen;
- natuur- en duurzaamheidseducatie voor onze jeugd.

Hierbij handelt NMCX efficiënt en effectief, door projectmatig te werken waarbij doelen, doelgroepen, thema's, werkwijze en resultaten concreet zijn benoemd. Daarmee neemt NMCX een duidelijke rol en functie in binnen het duurzaamheid-krachtenveld van Haarlemmermeer (en de regio) met een aantoonbare meerwaarde.

NMCX zet in op maatschappelijke trends en individuele initiatieven.

- Energietransitie (zoals CO2-reductie, hernieuwbare energie en mobiliteit).
- Klimaatadaptatie (zoals wateroverlast, hittestress en droogte).
- Circulaire samenleving (zoals recyclen van grondstoffen en voorkomen van (zwerf)afval).
- Groen en Biodiversiteit (zoals beleefbaar groen, de kracht van groen, biodiversiteit).
- Gezond en duurzaam voedsel (zoals de footprint van voedselproductie, gezonde voeding).

Deze thema's zijn vertaald naar 5 programma's. Die op hun beurt weer als radertjes met elkaar samenhangen. Geef je een zwaai aan de ene, gaan de anderen meedraaien.



VIJF PROGRAMMA'S NMCX AANPAK

We hoeven niet meer op de zeepkist om de uitdaging te agenderen. Steeds meer mensen zijn zich bewust van de urgentie. Want DAT we moeten veranderen is duidelijk, maar HOE? Deze vraag staat centraal in de onze aanpak en bewoners, bedrijven en gemeenten doen daarom steeds luider en breder een groot beroep op NMCX.

KLIMAATOPGAVE

Centrale lijn in onze aanpak is een toekomstbestendige leefomgeving voor bewoners van Haarlemmermeer. Deze werken wij uit in vijf samenhangende duurzaamheidsthema's. De klimaatopgave is het centrale probleem, waarvoor de energietransitie een oplossingsrichting biedt. Maar door slim circulair gebruik van materialen, wordt ook veel uitstoot voorkomen en tevens zorgzaam omgegaan met schaarse grondstoffen. De voedseltransitie is een specifiek onderdeel van de energietransitie, want voedsel is een enorme energiegebruiker door productie en vervoer. Tenslotte vormt biodiversiteit en waaronder beleefbaar groen, een gezonde bodem en gezonde ecosystemendiensten het begin en het einde van de keten, en behelst alle leven op aarde. Het vormt de basis van de natuur waar wij als mens volledig van afhankelijk zijn en onderdeel van uitmaken.

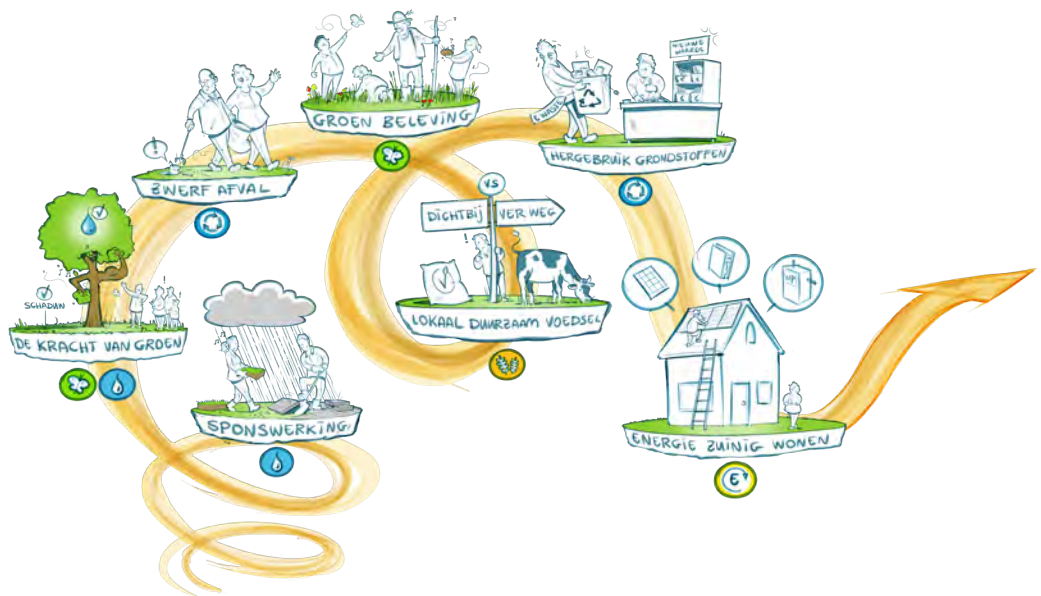
Alle thema's waarover NMCX educatie verzorgd, informatie biedt en handelingsperspectief voorstelt zijn met elkaar verweven als bijdragen aan die belangrijke klimaatopgave. In meer of mindere mate zijn ze van betekenis, maar iedereen kan binnen de eigen situatie en naar eigen vermogen bijdragen. Daarmee sluiten we naadloos aan bij de Landelijke Klimaat Campagne: "Iedereen doet wat".

NETWERK EN EIGENAARSCHAP

Door het grote netwerk van bewoners, organisaties en andere partijen slaagt NMCX erin om bij de duurzaamheidsthema's de juiste personen aan elkaar koppelen. NMCX geeft input, versnelt, evalueert en adviseert over mogelijke (vervolg)stappen.

IMPACT ON INVESTMENT EN HEFBOOM

We sturen op activiteiten met de hoogste 'impact on investment': zo hoog mogelijke resultaten met zo laag mogelijke inspanning en kosten. Daarbij werkt onze inzet vaak als hefboom voor een nog groter effect; anderen worden gestimuleerd activiteiten te ontplooiën of duurzame maatregelen te treffen.



VOORBEELD VAN IMPACT ON INVESTMENT:

In 2019 hebben we €47.000 besteed met inzet en publiciteit aan de CO²-besparing bij bewoners. Het resultaat dat we ermee bereikten was veel meer dan dat, namelijk:

- Bewoners investeerden samen ruim €1.300.000 in maatregelen.
- 2448 maatregelen werden aangevraagd.
- Ruim 410 vragen werden door NMCX beantwoord energie gerelateerde thema's.
- 1400 bewoners lieten zich informeren op informatie-avonden.
- 36 mensen deden mee aan Energy parties, waarbij ze elkaar tips geven over gedrag en kleine maatregelen.
- 7403 auto's maakten gebruik van de slimme bandenpomp, met resultaat 96 ton CO₂-besparing.

We zetten ons in voor activiteiten:

- die bewezen effectief, innovatief, kansrijk en/of actueel zijn en een groot bereik hebben;
- die praktische handvatten bieden aan een duurzaam alternatief;
- waarbij we kunnen samenwerken met partners en andere partijen;
- waarbij we andere partijen aanvullen en/of versterken.

POSITIEVE BENADERING EN HANDELINGSPERPECTIEF

Om het hoogst mogelijke resultaat te behalen maakt NMCX gebruik van een positieve benadering: denken in kansen, oplossingen en toepassingen. Dat doen we door te benadrukken dat een duurzame samenleving haalbaar is en een prettige, comfortabele, gezonde en betaalbare leefomgeving oplevert. Daarbij geven we handelingsperspectief door een concrete call-to-action.



De maatregelen die bewoners nemen voor een lagere energierekening dragen bij aan verminderde CO₂ uitstoot en dus aan de klimaatopgave.



Door geen vlees te eten draag je bij aan de verminderde Co₂ uitstoot gepaard gaande met vleesproductie.



Hierbij wordt de nadruk gelegd op het bewegen en niet op het opruimen van (anderemans) afval.



Door geen vlees te eten draag je bij aan de verminderde Co₂ uitstoot gepaard gaande met vleesproductie.

1 PROGRAMMA ENERGIETRANSITIE

Wetgeving, doelstellingen en het beleid bij klimaatverandering beginnen op mondiaal en Europees niveau, die worden vertaald naar nationaal beleid en wetgeving. In Nederland is dit doorvertaald naar regionaal en gemeentelijk niveau. Deze doorvertaling is uitgangspunt voor de aanpak van het NMCX.

PROGRAMMA ET

- [Omarmen initiatieven in de warmtevisie 2021](#)
- [Programmatische Aanpak Energietransitie Haarlemmermeer](#)
- [Warmtetransitievisie:](#)
- [Beleidskader lokaal eigenaarschap in zon- en windprojecten](#)
- [Regionale Energiestrategie:](#) (Haarlemmermeer is aparte deelregio daarin)
- [Beleidskader zonne-akkers](#)
- [Mobiliteitsbeleid](#) (Mobiliteitsvisie en onderzoeks- en investeringsagenda Mobiliteit)

ROL VAN DE GEMEENTEN

Gemeenten (en regio's) krijgen een belangrijke regierol toebedeeld in de uitvoering van het Klimaatakkoord. In het bijzonder rondom de thema's energiebesparing, transitie naar aardgasloze wijken en opwekken van duurzame energie op land. Als uitwerking van het Klimaatakkoord zijn voor 30 regio's regionale energiestrategieën (RES) opgesteld. Elke gemeente heeft in 2021 de Transitievisie Warmte opgesteld. Daarin wordt de route naar aardgasvrij aangegeven. Daarbij heeft de energiecrisis een versnelling op gang gebracht.

ROL VAN NMCX

De rol van NMCX is de intermediair tussen gemeente en bewoners; de schakel tussen papieren beleid en acties met de inwoners. NMCX brengt een abstracte visie naar concreet handelingsperspectief. Gemeente zelf kan bewoners niet ondersteunen energiemaatregelen te treffen. NMCX staat dicht bij bewoners en weet wat er leeft. Zij kan deze signalen terug vertalen naar de gemeente. NMCX is de schakel tussen beleid, wijkaanpak en initiatieven. De stimulerende en faciliterende rol van NMCX is cruciaal om de energietransitie in Haarlemmermeer te realiseren met hulp van bewoners (bedrijven en maatschappelijke organisaties).

NMCX signaleert, informeert, motiveert en faciliteert.

Uit bovenstaande vloeien automatisch de volgende taken voort die we in het kader van het Energieloket Haarlemmermeer en de energietransitie uitvoeren. In de dynamiek van de energiecrises blijft de rol van NMCX hetzelfde, maar zullen er afhankelijk van de situatie accent verschuivingen zijn.

INFORMEREN EN EDUCATIE / LATEN ZIEN EN ERVAREN

1. Informatie en handelingsperspectief via verschillende media en informatiebijeenkomsten, Rijdend Energieloket etc.
2. Inrichten, beheren en organiseren website energieloket.
3. Energie-educatie organiseren, coördineren en aanbieden, zoals Wonderwel, event Energie voor de Toekomst, Energieke klas, waterstof workshop etc.

MOTIVEREN EN ONDERSTEUNER VAN DE SAMENLEVING / DOE MEE MET NMCX

1. Advies- en verwijzfunctie verduurzamen ondernemingen (energieloket ondernemers).
2. Verbinden, ondersteunen en samenwerken met partners en marktpartijen 2e lijn.
3. (Nieuwe) energie-initiatieven ondersteunen.
4. Aanwezigheid bij diverse events georganiseerd door derden, met informatie, presentatie etc.

STIMULEREN / AANJAGER VAN DE SAMENLEVING / UITVOERENDE TAAK

INNEMEN

1. Opleiding tot energiecoaches, coördinatie van energieadvies.
2. Faciliteren in opwek / ondersteunen coöperaties.
3. Procesondersteuning warmtetransitie in de wijken (participatie/communicatie).
4. Procesbegeleider zonnepanelen op schooldaken, op maatschappelijk vastgoed.
5. Stimuleren duurzame mobiliteit, en stimuleren gebruik Bandenpomp.

Zie diverse jaarverslagen op onze website om een concreet beeld te krijgen van de activiteiten.



2 PROGRAMMA WATER & KLIMAATADAPTATIE

Klimaatverandering leidt tot een stijgende zeespiegel, grotere pieken in rivierafvoer, extreme regenbuien en langdurige periode van droogte. Het beleid is daarom enerzijds gericht op het voorkomen van klimaatverandering (klimaatmitigatie) en op omgaan en verwerken van de gevolgen (klimaatadaptie).

Het landelijke doel is dat in 2050 Nederland klimaatbestendig is ingericht en dat 'klimaatbestendig en waterrobuust inrichten uiterlijk in 2030 onderdeel is van het beleid en handelen' van alle overheden. Een belangrijke onderdeel hiervan is het stimuleren van gedrag van inwoners. Iedereen kan hier zelf aan bijdragen.

ROL VAN DE GEMEENTEN

Klimaatadaptatie raakt aan de kerntaken van gemeenten op het gebied van ruimtelijke ordening en waterbeheer, zoals gemeentelijke rioleringsplannen, het gemeentelijk waterplan en het uitvoeren van hittestresstesten en risicodialogen. Gemeenten kunnen ook via bouwbeleid invloed hebben op klimaatadaptief bouwen. Klimaatadaptieve toepassingen op privé-terrein zijn voor verantwoordelijkheid van eigenaren. Gemeentes kunnen hier nauwelijks in sturen met regelgeving (percentage verharding) en stimuleringsubsidies, vanwege verordeningen en recht.

ROL VAN NMCX

De rol van NMCX is de intermediair tussen gemeente en bewoners; de schakel tussen papieren beleid en acties met de inwoners. NMCX brengt een abstracte visie naar concreet handelingsperspectief. Gemeente kan niet sturen op grond die niet van haar is, de stimulerende en faciliterende rol van NMCX is cruciaal om de leefomgeving klimaatadaptiever te maken.

MEER INFORMATIE

De uitwerking van de stresstesten zijn te vinden in de Klimaatatlassen, die ook handig zijn als naslagwerk en om te gebruiken als tool tbv informatie richting bewoners:

- [Klimaatatlas van de gemeente Haarlemmermeer](#)
- [Klimaatatlas van het Hoogheemraadschap Rijnland](#)
- [Klimaat-effectatlas](#)
- [Waterbeheerprogramma 6 \(wbp6rijnland.nl\)](#)

BELEIDSNOTITIES / AMBITIES

GEMEENTE HAARLEMMERMEER

Gemeentelijke beleidsstukken die van belang zijn voor de werkzaamheden van het programma Haarlemmermeer Waterproof van NMCX:

1. [De Uitvoeringsagenda Klimaatadaptatie](#)
2. [De Natuurvisie](#)
3. [Gemeentelijk Rioleringsplan GRP 2021-2023, inclusief het Waterplan](#)
4. [Waterwet](#)

INZET VAN MEDIA EN ACTIES NMCX

- Website Haarlemmermeer waterproof
- Facebook Haarlemmermeer Waterproof
- Facebook Groen Haarlemmermeer
- Haarlemmermeers Kampioenschap Tegelwippen
- Steen eruit/groen erin
- Campagnes met Ymere
- Campagnes met Meerwaarde
- Overige bewoners acties

NMCX signaleert, informeert, motiveert en faciliteert.

Uit bovenstaande vloeien automatisch de volgende taken voort die we in het kader van het programma Haarlemmermeer Waterproof uitvoeren:

INFORMEREN EN EDUCATIE / LATEN ZIEN EN ERVAREN

1. Informatie en handelingsperspectief via verschillende media en informatiebijeenkomsten/stands.
2. Inrichten, beheren en organiseren van de Website Haarlemmermeer Waterproof.
3. Crux campagne op Facebook met tips en weetjes over water.
4. Water- en Klimaat-educatie organiseren, coördineren en aanbieden op scholen zoals excursies naar waterschap, educatie-event Water Weg en Serious Games.

MOTIVEREN EN ONDERSTEUNER VAN DE SAMENLEVING / DOE MEE MET NMCX

1. Dialogen, activiteiten, bewonersparticipatie, bij diverse bijeenkomsten bv aan de hand van serious games.
2. Activatie events in publieke ruimte, bij tuinentra en bouwmarkten om de groene, waterdoorlatende tuin te promoten en handvatten te geven hoe.
3. Samen optrekken met B&O van de gemeente om bewoners te betrekken.
4. Ondersteunen inwoners bij klimaatbestendige en waterrobuuste inrichting tuin en omgeving (bijv. actie weggeven van een gratis regenton).
5. Ondersteunen en lokale inkleuring geven aan initiatieven van anderen.
6. Adviseur toegepaste klimaatadaptatie door bewoners voor de gemeente(n) én waterschap.

STIMULEREN / AANJAGER VAN DE SAMENLEVING / UITVOERENDE TAAK

INNEMEN

1. Ontwikkelen buurtcoaches duurzaamheid voor klimaatadaptatie.
2. Het organiseren van het HaKa, Haarlemmermeers Kampioenschap tegelwippen, bewoners die mee willen doen ondersteunen met raad en daad (wedstrijdelement organiseren, tegelophaaldienst organiseren etc).
3. Bewonerscommunicatie in wijken met aanpak rioleringsstelsel over een nieuwe groene inrichting.

Zie diverse jaarverslagen op onze website om een concreet beeld te krijgen bij de activiteiten.

3 PROGRAMMA CIRCULAIR & AFVAL

De transitie naar circulaire economie is erop gericht dat wij in Nederland in 2050 volledig circulair zijn en dat in 2030 50% minder primaire grondstoffen worden gebruikt. Er zijn koplopers bedrijven die laten zien dat het

anders kan zoals Interface (duurzame tapijttegels), MUD Jeans, FairPhone, etc. Ook bij steeds meer overheidsaanbestedingen is circulair een criterium. Bij diverse milieustraten worden ambachtscentra (met bijv Repaircafé) opgericht om levensduur van producten te verlengen of aan te passen.

Op weg naar de circulaire economie is het cruciaal de hoeveelheid restafval te verminderen door minder verpakkingsmateriaal te gebruiken, het te scheiden in verschillende stromen en aan te bieden voor hergebruik (afval scheiden). In het landelijk beleid is het doel 'dat de huidige 100kg restafval/inwoner/jaar in 2025 is teruggebracht tot 30kg. Veel gemeenten zitten nog op een niveau boven de 200kg.

ROL VAN GEMEENTEN

Voor veel gemeenten is het inzetten van circulair inkopen de eerste stap op weg naar een circulaire gemeente. Daarnaast zijn gemeenten opdrachtgever in de eigen aanbesteding van bouwprojecten en kan de gemeente op circulariteit het verschil maken. Ook ligt er een rol op het gebied van biobased economy: de gemeente kan de groene materiaalstromen (grassen, maaisel, snoeihout etc.) inventariseren en vervolgens kijken of ze hoogwaardig hergebruikt worden.

Gemeenten hebben als inzamelaar van publieke afvalstromen ook een taak om samenleving en onderwijs te informeren over het belang van preventie, hergebruik en afval scheiden.

ROL VAN NMCX

De rol van NMCX is de intermediair tussen gemeente en bewoners; de schakel tussen papieren beleid en acties met de inwoners. NMCX brengt een abstracte visie naar concreet handelingsperspectief. Gemeente kan bewoners niet rechtstreeks aanspreken en geen educatie verzorgen. De stimulerende en faciliterende rol van NMCX is cruciaal om de leefomgeving meer circulair en schoner te maken.

BELEIDSNOTITIES / AMBITIES

GEMEENTE HAARLEMMERMEER

- Nat. progr, circulaire economie

INZET VAN MEDIA EN ACTIES NMCX

- Superschoon.nl
- Opschoondag
- World Clean up day
- Peuk meuk dag
- Supporter van schoon

NMCX signaleert, informeert, motiveert en faciliteert.

Uit bovenstaande uitgangpunten vloeien automatisch de volgende taken voort:

INFORMEREN EN EDUCATIE / LATEN ZIEN EN ERVAREN

1. Informatie en handelingsperspectief via verschillende media over nut en noodzaak afvalscheiden en voorkomen zwerfafval.
2. Inrichten, beheren en organiseren van de Facebookpagina Superschoon.
3. E-waste en (zwerf)afval educatie organiseren, coördineren en aanbieden op scholen zoals opruim acties, educatie-event Lets do it kids, Urban Mining workshops.
4. Bevorderen en stimuleren van het consuminderen, analoog aan besparen op energiegebied.
5. Informeren en stimuleren van Duurzaam inkopen.
6. Informeren van hoogwaardig hergebruik van afvalstromen.

MOTIVEREN EN ONDERSTEUNER VAN DE SAMENLEVING / DOE MEE MET NMCX

1. Afvalpreventie: participatie van inwoners, organisaties en lokale bedrijven, dialogen aangaan in winkelcentra etc.
2. Organiseren en aansluiten landelijke acties, bv, landelijke Opschoondag etc.
3. NMCX locatie (pand, organisatie) zo veel mogelijk circulair organiseren en uitdragen.
4. Whole Institution Approach omarmen stimuleren en delen met scholen en andere partners.

STIMULEREN / AANJAGER VAN DE SAMENLEVING / UITVOERENDE TAAK

INNEMEN

1. Organiseren van bewonersparticipatie zoals acties zwerfafvalpakkers, peukenrapers etc.
2. Opzetten / ondersteunen en samenwerken met kringloopcentra / repaircafés / etc.
3. Samenwerking zoeken met bedrijven om in kader van MVO zwerfafval te rapen.
4. Samenwerken met netwerkorganisaties zoals JCI en de Rotary om samen op te trekken tegen zwerfafval.

Zie diverse jaarverslagen op onze website om een concreet beeld te krijgen bij de activiteiten.





De maatschappelijke aandacht voor natuur neemt overal om ons heen toe. Er is zo ook meer ruimte gekomen voor natuurbeleving en recreatie in de natuur. De functie landbouw, natuur en recreatie worden niet meer gescheiden maar steeds meer gecombineerd. Ook de groei van de horeca zie je rondom de natuur sterk aanwezig.

Natuur in de stad maakt dat er ook aandacht is voor kleinschalige natuur en het behoud en de beleving daarvan. Groene bermen, buurttuinen, groene speelpleinen, groene daken, geveltuintjes, boomspiegels, kinderboerderijen, NK Tegelwippen, etc. zorgen dat de natuur dichterbij komt.

ROL VAN GEMEENTEN

Binnen stad en dorp heeft de gemeenten de centrale rol voor beheer, behoud en ontwikkeling van natuur. Gemeenten werken daarnaast samen met terreinbeherende organisaties, particuliere eigenaren en zij streeft naar meer natuur(beheer) in eigen gebieden zoals groene bermen, natuurlijk openbaar groen etc.

Veel grond is in bezit van inwoners, agrariërs, bedrijven, projectontwikkelaars, waterschap, provincie, prorail, rijkswaterstaat. De gemeente heeft het "skelet" in bezit.

ROL VAN NMCX

De rol van NMCX is de intermediair tussen gemeente en bewoners; de schakel tussen papieren beleid en acties met de inwoners. NMCX brengt een abstracte visie naar concreet handelingsperspectief. Gemeente kan niet sturen op grond die niet van haar is, de stimulerende en faciliterende rol van NMCX is cruciaal om de leefomgeving te vergroenen.

BELEIDSNOTITIES / AMBITIES

GEMEENTE HAARLEMMEER

- [natuurvisie HLMR 2021](#)
- [Visie landschap en recreatie HLMR 2022](#)

Uit onderzoek van marktonderzoekbureau Motivaction blijkt dat 73% van de Nederlanders vindt dat natuur, ook in de woonkernen, onderdeel moet zijn van herstelplannen na de coronacrisis. Er zijn veel vergelijkbare onderzoeken (bijvoorbeeld voor wat betreft de positieve invloed van een groene omgeving op de geestelijke gezondheid van mensen) zoals die van het WHO uit 2021. [Bekijk deze hier.](#)

NMCX signaleert, informeert, motiveert en faciliteert.

Uit bovenstaande uitgangspunten vloeien automatisch de volgende taken voort:

INFORMEREN EN EDUCATIE / LATEN ZIEN EN ERVAREN

1. Beheren en organiseren van de Facebookpagina Groen Haarlemmermeer met actieve communicatie over het bevorderen van groen/biodiversiteit.
2. (Pers)aandacht genereren en publieks-activaties organiseren in de buitenruimte.
3. Groenbelevings-educatie organiseren, coördineren en aanbieden op scholen zoals activiteiten op de Heimanshof, in de parken, buurtboswachters, bijenlessen en diverse lespakketten.

MOTIVEREN EN ONDERSTEUNER VAN DE SAMENLEVING / DOE MEE MET NMCX

1. Ondersteunen, promoten en geven lokale inkleuring aan initiatieven van andere groenorganisaties in Haarlemmermeer.
2. Met bewoners inventariseren van biodiversiteit in dorpskernen of akkers, bv. Greenbase.
3. Opzetten van netwerk groenambassadeurs, ter ondersteuning bewoners.
4. Adviseur en uitvoerder groenparticipatie voor de gemeente(n).

STIMULEREN / AANJAGER VAN DE SAMENLEVING / UITVOERENDE TAAK

INNEMEN

1. Opzet campagne *Meer Biodiversiteit, help je ook een handje?* om de buurt te vergroenen, met geveltuintjes, boomspiegels en buurttuinen.
2. Procesbegeleider, adviseur rond de ontwikkeling van groene schoolpleinen.
3. Procesbegeleider, adviseur bij aanleg, beheer en gebruik speelplaatsen en speelbossen.
4. Ondersteunen van bewoners en bewonersgroepen, bijvoorbeeld het geven van tuinadviezen aan inwoners.

Zie diverse jaarverslagen op onze website om een concreet beeld te krijgen bij de activiteiten.



PROGRAMMA GROEN, GEZONDHEID EN VOEDSEL

Voedseltransitie is onderdeel van de aanpak van klimaatverandering. Steeds vaker wordt naar de (mondiale) verbouwing van voedsel gewezen als belangrijke schakel in de klimaatproblematiek. Lokaal en seizoensvoedsel hebben een minder grote foodprint en dragen bij aan de vermindering van CO²-uitstoot.

BELEIDSNOTITIES / AMBITIES

GEMEENTE HAARLEMMERMEER

- [JoGG Haarlemmermeer](#)
- [Verspillingsvrijeweek Samen Tegen Voedselverspilling](#)
- [Voedselvisie - Provincie Noord-Holland](#)
- [Coalitieakkoord Haarlemmermeer 22-26](#)

ROL VAN GEMEENTEN

Gemeenten zijn verantwoordelijk voor de basisveiligheid van milieu en leefomgeving. Daarnaast hebben gemeenten als taak om het nationaal gezondheidsbeleid, preventieakkoord en sportakkoord uit te werken in lokaal beleid. Gemeenten zijn opdrachtgever voor lokale/regionale GGD. Tevens dragen gemeenten zorg voor de inrichting van de leefomgeving die bijdraagt aan de gezondheid en welzijn. Gemeenten kunnen ook vergunningen uitgeven, partijen vragen om een voedselbos te beginnen etc. Met groenaanleg en beheer plukroutes aanleggen etc. Gemeente Haarlemmermeer heeft zich aangesloten bij de Verspillingsvrije Week.

ROL VAN NMCX

NMCX richt zich meer op voedsel (“van grond tot mond”) dan op voeding (“van mond tot kont”), maar houdt zich wel bezig met voedselverspilling en duurzaam voedsel (footprint).

GROENE ACTIVITEITEN

- Buitenlessen
- Stadslandbouw, schoolmoestuinen
- Volkstuinen en buurtuinen
- Plukroutes
- Inspiratie-diners
- Veganistische catering
- Netwerkbijeenkomsten

INFORMEREN EN EDUCATIE / LATEN ZIEN EN ERVAREN

1. Algemene communicatie en educatie over voedsel-footprint, - verbouwen, duurzame voedselproductie, lokale voedselketens etc.
2. Educatie over voedsel verbouwen en verwerking, zoals schooltuinprogramma ‘Meermoes’, diverse lespakketten over voedsel, ‘Escape the classroom’ over voedselvoetprint, organiseren van educatie op locatie als jeugdland, educatieboeren, kinderboerderijen.

MOTIVEREN EN ONDERSTEUNER VAN DE SAMENLEVING / DOE MEE MET NMCX

1. Ontwikkelen en ondersteunen van projecten van stadslandbouw, volkstuinen en buurttuinen gericht op lokale biologische/duurzame voedselproductie.
2. Ondersteuner maatschappelijk initiatief voor een groene en gezonde leefomgeving.
3. Stimuleren van lokaal en seizoensgebonden voedsel evt in samenwerking met lokale partijen.
4. Versterken welzijn van kinderen en jongeren met behulp van groene activiteiten (JoGG).
5. Stimuleren dat samenleving meedoet aan gezonde groene activiteiten.
6. Stimuleren en partijen verbinden en ondersteuning bij inrichting en beheer groene en eetbare gezonde leefomgeving.



STIMULEREN / AANJAGER VAN DE SAMENLEVING / UITVOERENDE TAAK

INNEMEN

1. Procesbegeleider van de Whole School Approach / Groene Kapstok (visie, gebouw&bedrijfsvoering; didactiek, docentvaardigheden en samenwerking met omgeving).
2. Proces ondersteuner bij ontwikkeling groene (eetbare) schoolpleinen.

Zie diverse jaarverslagen op onze website om een concreet beeld te krijgen bij de activiteiten.



ORGANISATIE

De X in NMCX staat symbool voor dwarsverbanden en kruisbestuiving; de werkwijze die NMCX Centrum voor Duurzaamheid zo typeert. Daarnaast is de associatie met eXpertise, eXperience en fleXibiliteit snel gemaakt. NMCX vertaalt duurzaamheidsbeleid in concrete acties en projecten, binnen de gemeente Haarlemmermeer, maar ook daarbuiten. De X blijft daarbij een herkenbare verwijzing naar onze belangrijkste oprichter: gemeente Haarlemmermeer. Immers, Hoofddorp heette voorheen Kruisdorp.

HUISVESTING

We hebben een mooie locatie, de oude gymzaal op de Prins Hendriklaan. Een bijzondere en fijne huisvesting waar we met de inrichting al onze thema's aandacht kunnen geven. Deze ruimte biedt voldoende gelegenheid voor kantoorfuncties, vergaderingen van meerdere groepen tegelijk, heeft voldoende opslagcapaciteit voor al het educatie- en activatie/participatiemateriaal.



REGIO EN LAND

NMCX heeft inmiddels landelijke bekendheid opgebouwd en wordt regelmatig geraadpleegd door andere gemeenten die een soortgelijk centrum hebben of willen opzetten. Ook de inhoudelijke inbreng en expertise van NMCX wordt regelmatig door landelijke partners gevraagd. NMCX is een actieve partner van de collega-organisaties verenigd in het landelijke platform GDO (gemeenten voor Duurzame ontwikkeling (<https://vereniginggdo.nl/>)).



PARTNERS

NMCX werd in 2008 opgericht op initiatief van de gemeente Haarlemmermeer, samen met de partners Meerlanden, Schiphol en later Ymere. Inmiddels is de organisatie uitgegroeid tot een activerend advies- en verbindingscentrum voor bewoners, scholen en bedrijven met een breed scala aan diensten en wisselende (strategische) partners.

De gemeente Haarlemmermeer is de grootste opdrachtgever. De gemeente is behalve opdrachtgever ook samenwerkingspartner in een aantal projecten. Daarnaast werkt NMCX projectmatig in meerdere gemeenten in de provincie Noord-Holland. Meerlanden is een belangrijke partner, niet alleen door de vertegenwoordiging in het bestuur, maar ook in de samenwerking en ondersteuning bij diverse activiteiten. Daarnaast hebben we per programma verschillende partners die zich hebben gecommitteerd aan een project en/of campagne. Een deel van de partners ondersteunen specifieke projecten van NMCX belangeloos met financiering, inzet, materieel of faciliteiten.

DIVERSITEIT EN ENTHOUSIASME

NMCX met een groep van enthousiaste, betrokken vaste medewerkers, zzp-ers en vrijwilligers met ieder hun eigen deskundigheid. De competenties en expertise van de verschillende personen vullen elkaar aan. Daarbij zorgen we dat we verschillende competenties in huis hebben, zoals:

- de blik naar buiten richten en ondernemend (kansen zien en vertalen in rendabele projecten, experimenteren, lef tonen);
- netwerken en samenwerken (communiceren, verbinden, zichtbaar zijn, co-creatie);
- brede blik op inhoud (kennis combineren, aanvullend en tegenstrijdig, samenwerking met andere partijen met andere expertises).

Het werkveld van NMCX is breed en continu in ontwikkeling. Daarom wordt er door NMCX de nodige aandacht besteed aan het uitwisselen van kennis, netwerken, co-creatiesessies. Door het toevoegen van zzp-ers aan ons vaste team behouden we de benodigde flexibiliteit om daadkrachtig in te springen op projecten.



BESTUUR EN VRIJWILLIGERS

Het bestuur wordt gevormd door de vrijwillige inzet van betrokken mensen uit het lokale bedrijfsleven. (Meerlanden, Rabobank, Dura Vermeer, Millenaars-advies)

Om onze ambities waar te kunnen maken is een additioneel team van vrijwilligers van belang. Vanwege de aantrekkende economie en de coronarichtlijnen is het vrijwilligers aanbod gedaald. Wanneer dit weer mogelijk is gaan we weer inzetten op de ondersteuning door vrijwilligers. De vrijwilligers die zich bij ons melden waren vaak jongeren (20'ers) die een springplank vinden voor een verdere carrière in de duurzaamheid, werkzoekenden die ervaring willen opdoen of omscholen, langdurige zieken op een zinvolle wijze willen re-integreren of gepensioneerden die hun ervaring en kennis willen inzetten.

De vrijwilligers krijgen begeleiding en ruimte om te groeien naar die werkzaamheden die ze aan kunnen en waar ze enthousiast voor zijn.



COMMUNICATIE EN PUBLIEKSINFORMATIE

Voorlichting, informatie en verwijzing gebeurt bij NMCX veel fysiek, maar natuurlijk ook digitaal. Wij gebruiken een breed scala aan on- en offline middelen en kanalen. Wij nodigen externe partijen via deze kanalen ook uit om initiatieven aan te dragen, samen te werken en gebruik te maken van de kennis van NMCX en onze partners in de regio. Voor iedereen die aan de slag wil met duurzaamheid is de website NMCX.nl hét startpunt in Haarlemmermeer. Op de website vinden zij informatie en tips rondom het verduurzamen van hun dagelijkse woon-, werk-, leer- en leefomgeving. Maar daarnaast werken wij met specifieke themaprogramma's en bijbehorende social media. Zodat we zoveel mogelijk mensen kunnen bereiken.

COMMUNICATIEKANALEN NMCX

Naast de algemene NMCX-communicatiekanalen heeft een aantal programma's eigen communicatiekanalen:

- De website van Energieloket Haarlemmermeer voor bewoners en bedrijven in Haarlemmermeer, met Facebook, Instagram, LinkedIn en Twitter als social mediakanalen.
- De website van Haarlemmermeer Waterproof en de Facebookgroep. Het poppetje CruX, ontwikkeld door NMCX, wordt op Facebook ingezet om op een laagdrempelige manier informatie over klimaatadaptatie over te brengen.
- De Facebook-pagina van Platform Groen Haarlemmermeer over biodiversiteit en beleefbaar groen.
- De website en Facebook-pagina van Groenekapstok.nl: over verduurzaming in en van het basisonderwijs.
- De website van de SDG-campagne HeelHaarlemmermeer.nl. Met Facebook, Instagram, LinkedIn en Twitter als social mediakanalen.
- De Facebookgroep en Instagram-pagina SuperSchoon Haarlemmermeer met zwerfafval.

FINANCIËN

De financiering van NMCX is vooruitstrevend door de combinatie van publieke en private financiering. De gemeente Haarlemmermeer voorziet in een reguliere prestatiesubsidie met aanvullende projectfinanciering. Maar ook uit de regio en landelijk ontvangen we subsidies om activiteiten uit te voeren. Daarnaast worden regelmatig fondsaanvragen gehonoreerd.

ANBI

NMCX is per 1 januari 2018 door de Belastingdienst aangewezen als een Algemeen Nut Beogende Instelling (ANBI). De ANBI-status kent een publicatieplicht om inzicht te geven in de stichting. Alle benodigde informatie is te vinden op onze website. De ANBI-status geeft financiële voordelen, bv in het kader van ICT. Daarnaast is de status o.a. van belang voor vrijwilligers die een uitkering hebben.

TENSLOTTE

NMCX zal zich de komende jaren richten op een toekomstbestendige leefomgeving en zoveel mogelijk bewoners en partijen activeren en ondersteunen om samen met ons aan deze ambitie te werken.





NMCX

CENTRUM VOOR DUURZAAMHEID

NMCX Centrum voor Duurzaamheid

Prins Hendriklaan 33
2132 DR Hoofddorp
Tel. 023 555 34 37
info@NMCX.nl
www.NMCX.nl

 [NMCX Centrum voor Duurzaamheid](#)

 [NMCX Centrum voor Duurzaamheid](#)

 [nmcx_nl](#)

 [NMCXnl](#)